

COVID-19

TABLEAU DE BORD DES DONNÉES RÉGIONALES AU 01 MARS 2022

Ce tableau de bord est construit à partir des données détenues par l'ARS Grand Est et par Santé publique France au titre de ses missions de surveillance épidémiologique. À compter du 29/10/2021, sa diffusion devient hebdomadaire.

Les données concernant l'évolution de la couverture vaccinale et le suivi des épidémies hivernales sont à retrouver dans le Point Épidémiologique hebdomadaire de Santé Publique France, disponible à cette adresse :

<https://www.santepubliquefrance.fr/regions/grand-est/publications/>

SURVEILLANCE DE LA CIRCULATION VIRALE	2
REMONTÉES DES LABORATOIRES DE VILLE ET HOSPITALIERS	2
HOSPITALISATIONS POUR COVID-19	5
ÉVOLUTION PAR RAPPORT AU JOUR PRÉCÉDENT	5
PERSONNES NOUVELLEMENT HOSPITALISÉES EN RÉANIMATION OU SOINS INTENSIFS POUR COVID-19	6

COVID-19

TABLEAU DE BORD DES DONNÉES RÉGIONALES

SURVEILLANCE DE LA CIRCULATION VIRALE

REMONTÉES DES LABORATOIRES DE VILLE ET HOSPITALIERS

Données SIDEP, système d'information de dépistage remontant les résultats de l'ensemble des laboratoires de biologie médicale. Les données intègrent désormais également les résultats des tests antigéniques. Les indicateurs sont calculés sur 7 jours glissants de J-9 à J-3.

SYNTHÈSE

Sur la période du 20 au 26 février 2022 et pour la région Grand Est :

- Taux d'incidence : 777,6 pour 100 000 habitants (France : 590,3) ;
- Taux de positivité : 24,1 % ;
- Taux de réalisation de test Covid-19 : 3 230 pour 100 000 habitants.

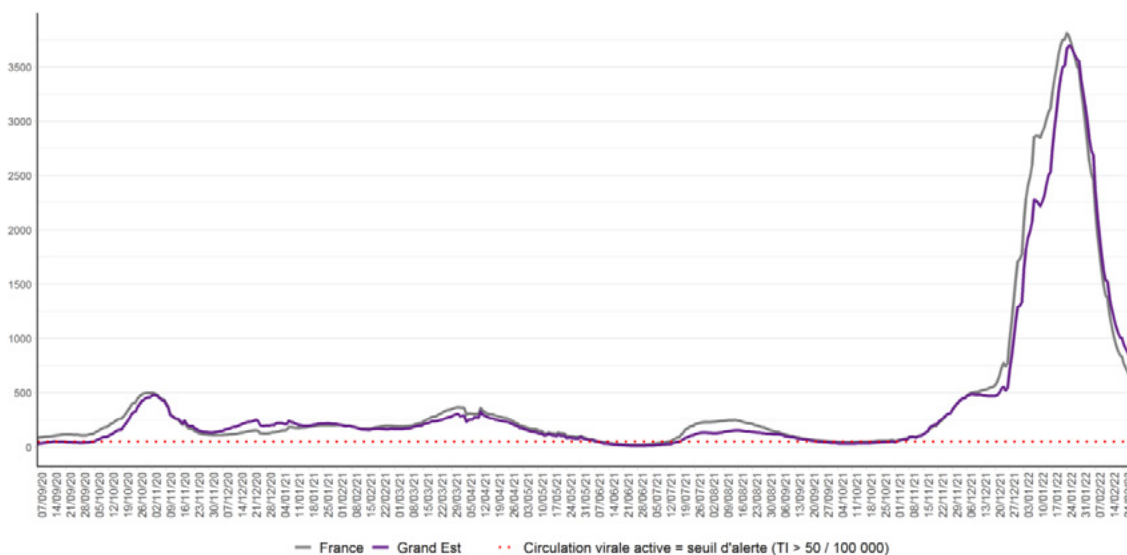


Figure 1 : Évolution du taux d'incidence pour Covid-19 en région Grand Est à la date du 26 février 2022 (données consolidées). (Source : Laboratoires de biologie médicale – de ville et hospitaliers – et professionnels de santé effectuant les analyses SARS-CoV-2, exploitation Santé publique France)



Figure 2 : Taux d'incidence pour Covid-19 par tranche d'âge à la date du 26 février 2022 (données consolidées). (Source : Laboratoires de biologie médicale – de ville et hospitaliers – et professionnels de santé effectuant les analyses SARS-CoV-2, exploitation Santé publique France)

COVID-19**TABLEAU DE BORD DES DONNÉES RÉGIONALES****Population générale tous âges**

Domicile	Population	Nouveaux cas confirmés	Personnes testées	Taux d'incidence (nouveaux cas/100 000 habitants)	Taux de positivité (nouveaux cas/100 personnes testées)	Taux de dépistage (personnes testées/100 000 habitants)
Grand Est	5 511 747	42 862	178 046	777,6	24,1	3 230
France	67 114 995	396 180	1 930 779	590,3	20,5	2 877
Ardennes	265 531	2 253	8 495	848,5	26,5	3 199
Aube	309 907	1 683	7 944	543,1	21,2	2 563
Marne	563 823	3 219	16 507	570,9	19,5	2 928
Haute-Marne	169 250	1 080	4 023	638,1	26,8	2 377
Meurthe-et-Moselle	730 398	6 668	25 925	912,9	25,7	3 549
Meuse	181 641	1 464	5 089	806,0	28,8	2 802
Moselle	1 035 866	10 326	39 804	996,8	25,9	3 843
Bas-Rhin	1 132 607	8 196	37 363	723,6	21,9	3 299
Haut-Rhin	763 204	5 203	22 249	681,7	23,4	2 915
Vosges	359 520	2 770	10 647	770,5	26,0	2 961
CA Mulhouse Alsace Agglomération	273 268	1 621	7 830	593,3	20,7	2 865
CU du Grand Reims	292 384	1 762	10 176	602,6	17,3	3 480
Eurométropole de Strasbourg	497 183	3 325	17 460	668,7	19,0	3 512
Métropole du Grand Nancy	255 690	2 212	9 788	865,1	22,6	3 828
Metz Métropole	219 569	1 901	8 237	865,8	23,1	3 752

Données du 20 au 26 février 2022 (données consolidées). (Source : Laboratoires de biologie médicale – de ville et hospitaliers – et professionnels de santé effectuant les analyses SARS-CoV-2, exploitation Santé publique France)

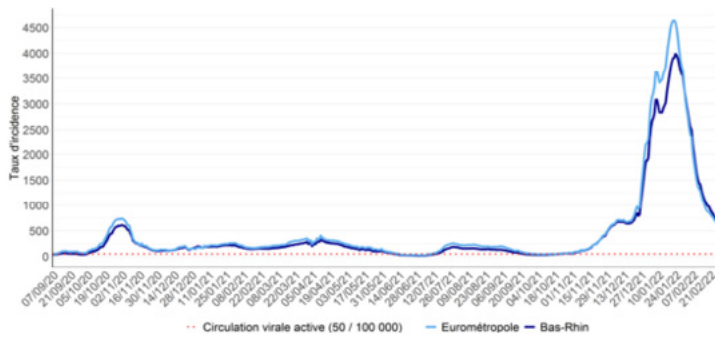
COVID-19

TABLEAU DE BORD DES DONNÉES RÉGIONALES

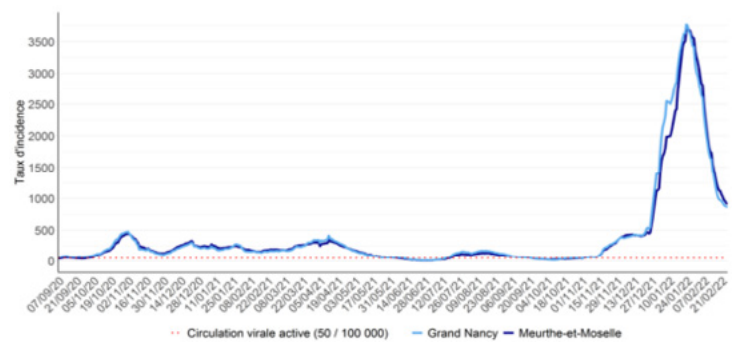
Suivi hebdomadaire des taux d'incidences par métropole.

Évolution du taux d'incidence (nombre de nouveaux cas domiciliés/100 000 habitants sur 7 jours) depuis la semaine 36-2020 par métropole à la date du 26 février 2022.

Strasbourg



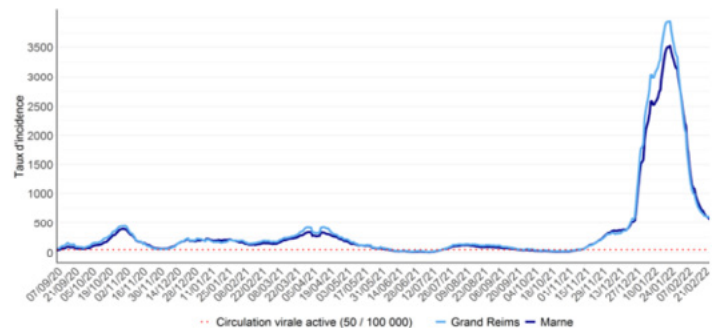
Nancy



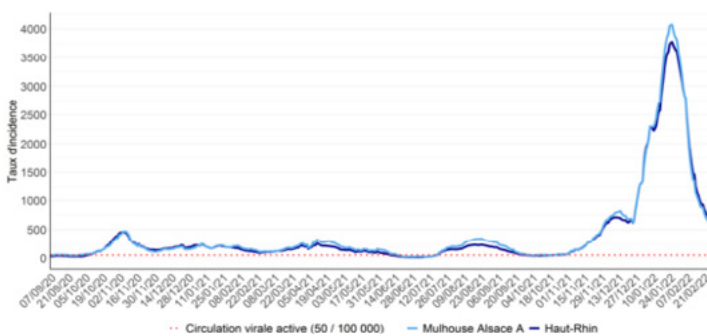
Metz



Reims



Mulhouse



Taux d'incidence par métropole et par département pour 100 000 habitants avec seuil de circulation active du virus (Source : Laboratoires de ville et hospitaliers effectuant les analyses Sars-Cov-2)

COVID-19

TABLEAU DE BORD DES DONNÉES RÉGIONALES

HOSPITALISATIONS POUR COVID-19

SYNTHÈSE

Au 28 février 2022 :

- **2054 personnes sont actuellement hospitalisées pour Covid-19** dans les établissements sanitaires du Grand Est, soit **183 nouvelles hospitalisations pour la journée du 28 février 2022**.
- **218 personnes sont actuellement hospitalisées en réanimation** ou en soins intensifs, soit **30 nouvelles admissions pour la journée du 28 février 2022**.

ÉVOLUTION PAR RAPPORT AU JOUR PRÉCÉDENT

Données à J-1

	HOSPITALISATION			HOSPITALISATION EN REANIMATION, SOINS INTENSIFS ET SOINS CONTINUS				
	Nombre de personnes hospitalisées		Nombre de personnes nouvellement hospitalisées	Nombre de personnes			Nombre de personnes nouvellement en réanimation	
	28/02	27/02	Évo 28/02-J-1	28/02	28/02	27/02	Évo 28/02-J-1	28/02
Ardennes	52	52	0	0	7	7	0	0
Aube	76	78	-2	2	5	5	0	0
Marne	211	237	-26	15	31	31	0	5
Haute-Marne	69	67	2	7	3	3	0	0
Meurthe-et-Moselle	295	295	0	39	50	49	1	7
Meuse	56	64	-8	3	5	5	0	1
Moselle	466	488	-22	28	36	38	-2	2
Bas-Rhin	268	277	-9	27	32	33	-1	7
Haut-Rhin	370	375	-5	18	35	32	3	4
Vosges	191	179	12	44	14	11	3	4
Grand Est	2054	2112	-58	183	218	214	4	30

Evolution des hospitalisations en Grand Est pour Covid-19 le 28 février 2022. (Source : établissements sanitaires déclarant au moins un cas confirmé de Covid-19).

COVID-19

TABLEAU DE BORD DES DONNÉES RÉGIONALES

PERSONNES NOUVELLEMENT HOSPITALISÉES EN RÉANIMATION OU SOINS INTENSIFS POUR COVID-19

Données à J-1

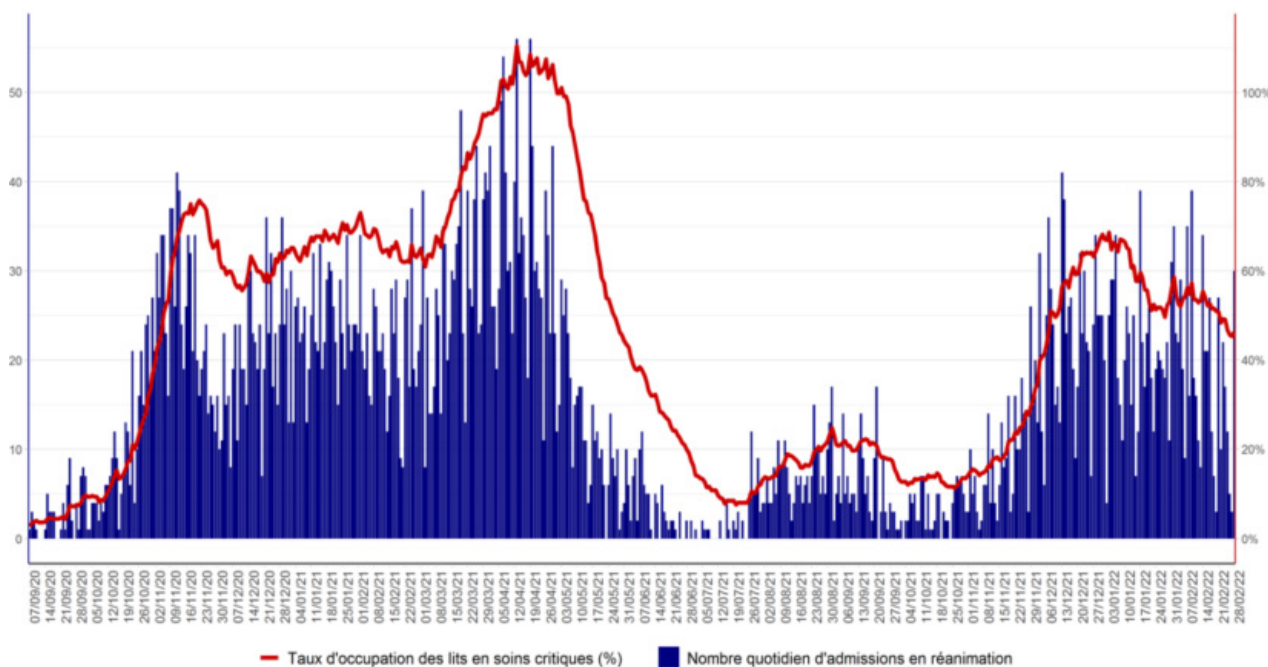


Figure 3 : Évolution quotidienne du nombre de personnes nouvellement hospitalisées en soins critiques (réanimation, soins intensifs et surveillance continue) pour Covid-19. (Source : établissements de santé déclarant au moins un cas confirmé de Covid-19, exploitation Santé publique France)

Indicateur de saturation hospitalière :

L'indicateur de saturation hospitalière sur les capacités de réanimation est calculé au niveau régional et non au niveau de chaque département, car la réponse à la crise est gérée au niveau régional en faisant appel à l'ensemble des capacités en réanimation publiques et privées.

Le niveau de référence correspond aux capacités initiales de réanimation de la région Grand Est avant la crise soit 471 lits